



# Recupero di edifici abbandonati

Samuele Bizzarri

# EDIFICIO 1





# EDIFICIO 2





# EDIFICIO 3







**EDIFICIO  
SCELTO:  
n. 3**

→ **Ex caseificio San Michele, Strada Frassanello,  
Novellara**





# Progetto di ristrutturazione:

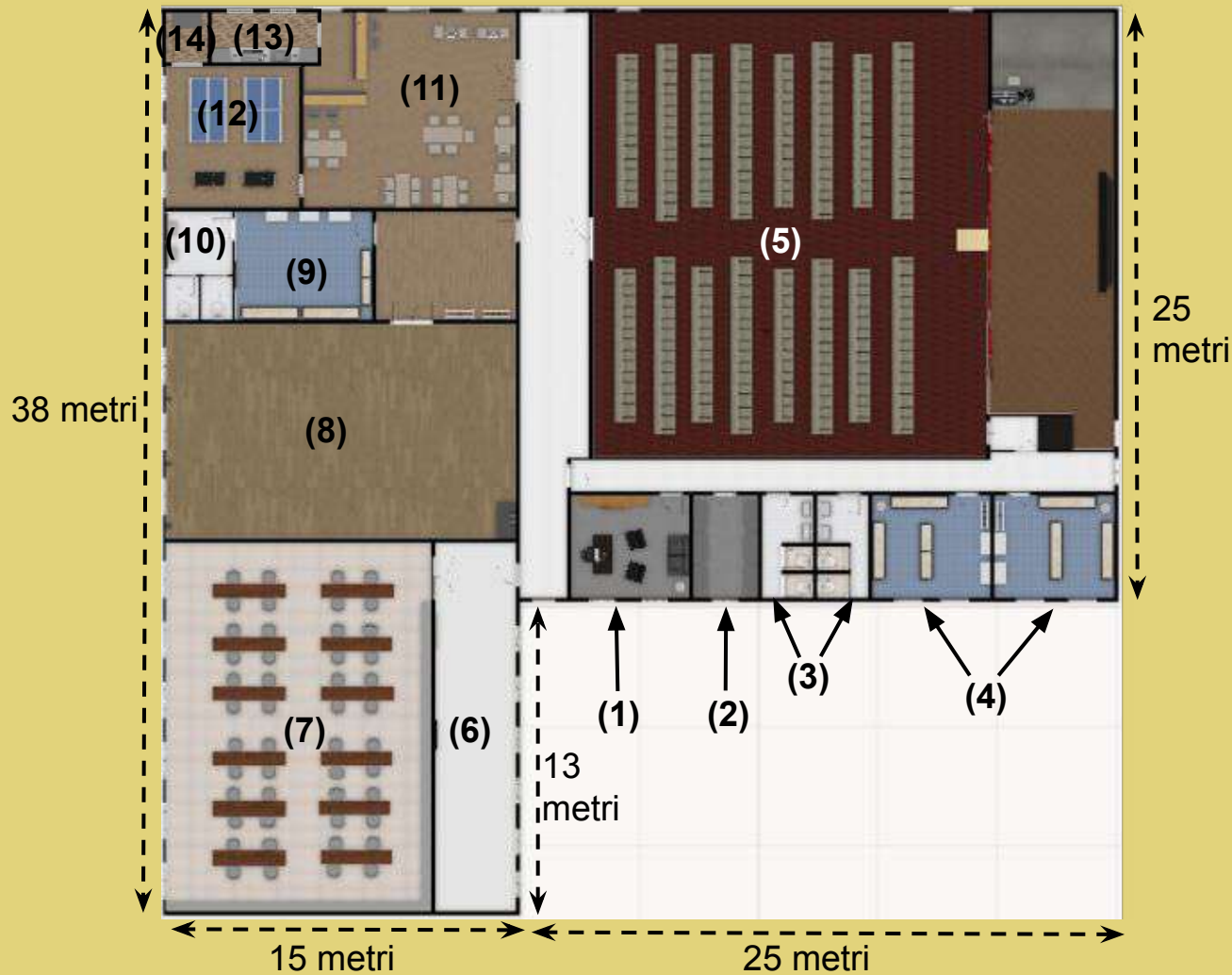
Il progetto di ristrutturare l'ex caseificio in strada Frassanello, presso Novellara, nasce dall'idea di sfruttare la grande struttura, immersa nella natura, per riabilitare la vita culturale e artistica della città e allo stesso tempo creare un nuovo spazio di ritrovo per i giovani. Centrale obiettivo della struttura sarà l'organizzazione di eventi in cui verranno presentate opere d'arte di artisti emergenti e in seguito rimarranno esposte nel "corridoio espositivo". L'edificio offrirà lavoro a molte persone, in primis per la progettazione e la riedificazione e questo darà a Novellara un grande slancio economico. L'investimento sarà di dimensioni significative, ma nel lungo termine un'attività del genere, gestita con molta oculatezza, ha tutti gli strumenti per portare buoni frutti. Centrali nei primi anni di attività saranno gli sforzi dei volontari e dei ragazzi in PCTO per contenere le spese.



44°51'19"N 10°43'21"E

# Pianta edificio

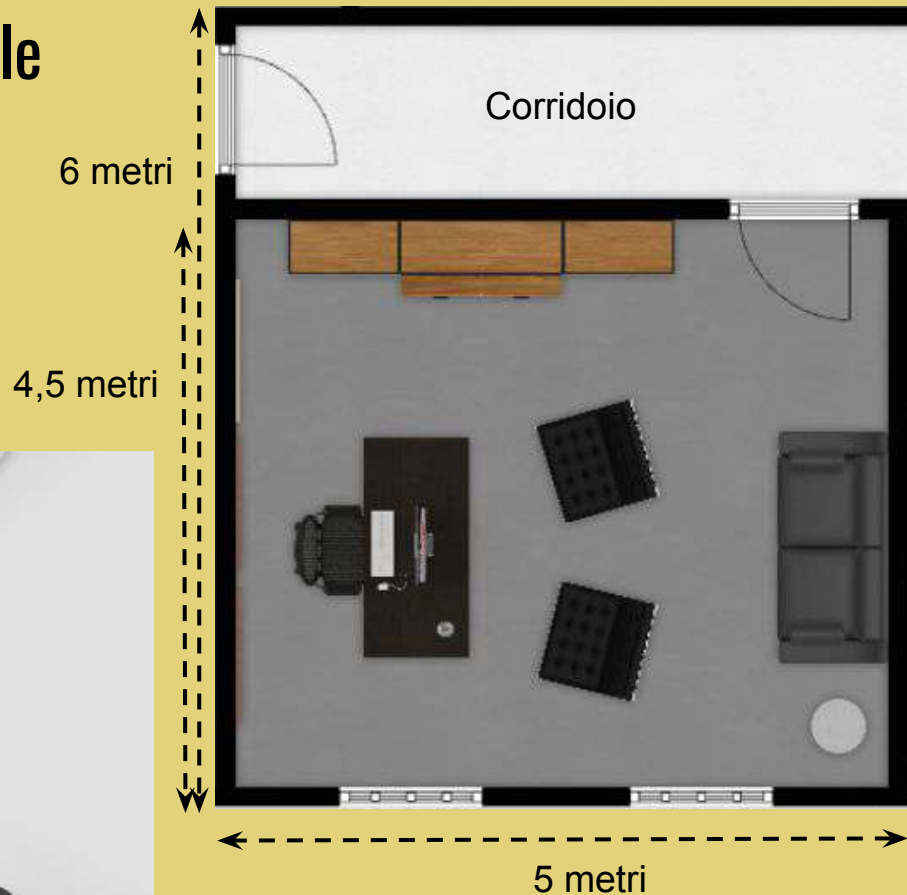
- 1) Ufficio dell'amministratore
- 2) Magazzino attrezzi di scena
- 3) Toilette Maschi e Femmine
- 4) Camerini Maschi e Femmine
- 5) Auditorium/Cinema/Salone feste
- 6) Corridoio espositivo
- 7) Stanza studio con biblioteca
- 8) Sala da ballo
- 9) Spogliatoio
- 10) Toilette
- 11) Sala bar&ristorante (estendibile)
- 12) Sala giochi (estendibile)
- 13) Cucina
- 14) Magazzino sala giochi



# 1) Ufficio dell'amministratore comunale

Un amministratore comunale sarà incaricato di gestire la contabilità della Struttura.

Sarà coadiuvato da volontari e giovani in esperienza PCTO per l'organizzazione di eventi e la gestione degli spazi, in particolare per gli affitti dell'Auditorium e della sala da ballo.



## 2) Magazzino attrezzi di scena e materiale tecnico

Vicino all'Auditorium è necessario un magazzino capiente in grado di contenere gli attrezzi di scena e tutto il materiale tecnico (video e fonico) eventualmente necessario.

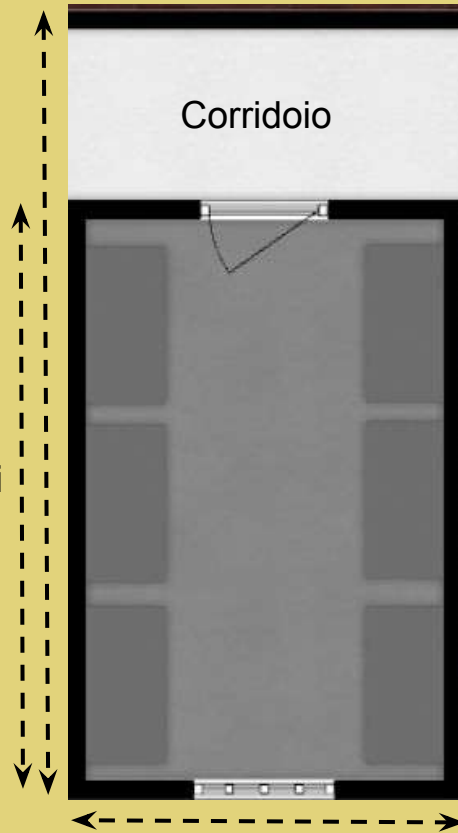


6 metri

4,5 metri

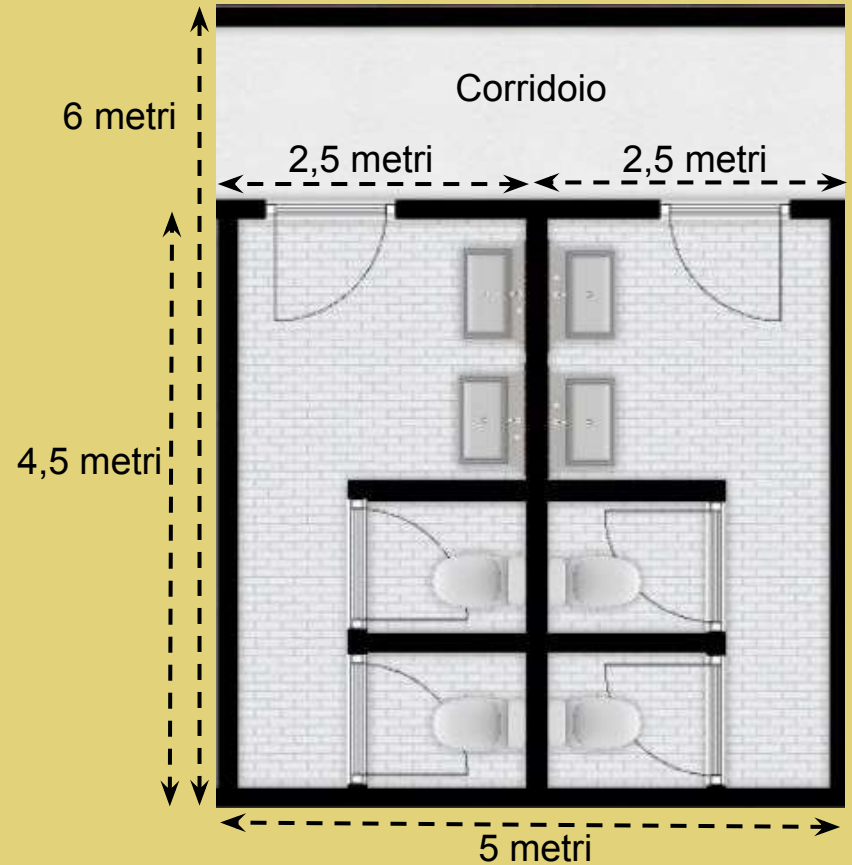
Corridoio

3 metri



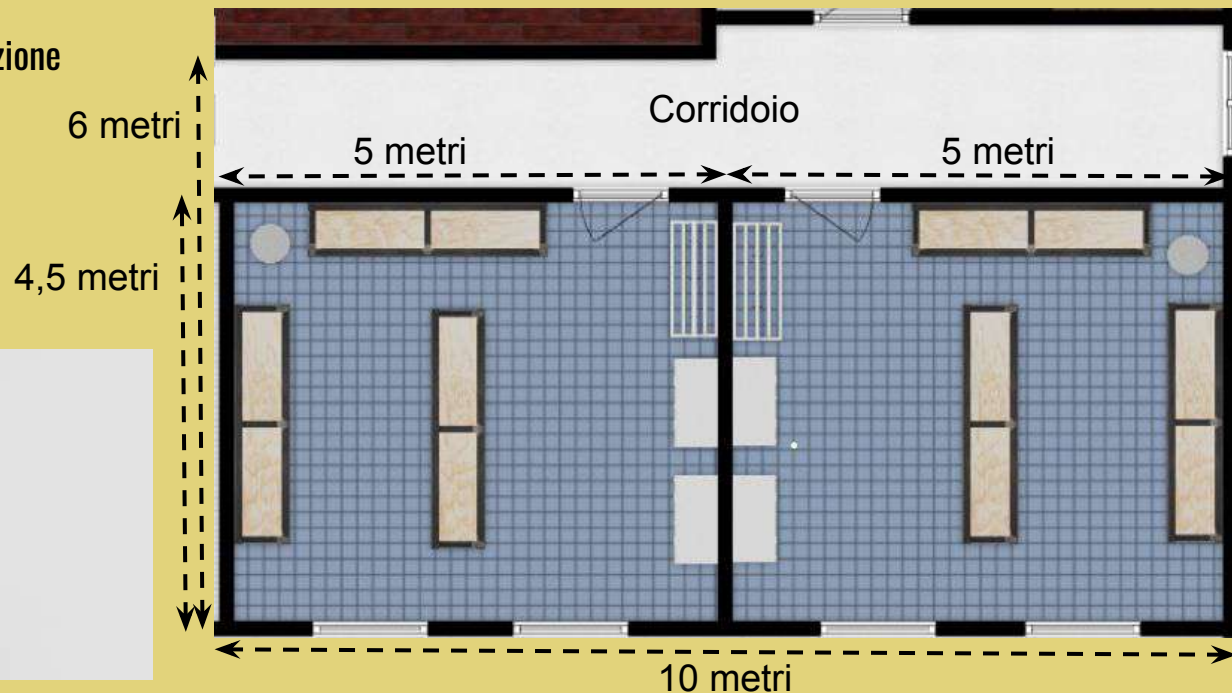
### 3) Toilette Maschi e Femmine

Le toilette sono a disposizione del pubblico dell'auditorium



## 4) Camerini Maschi e Femmine

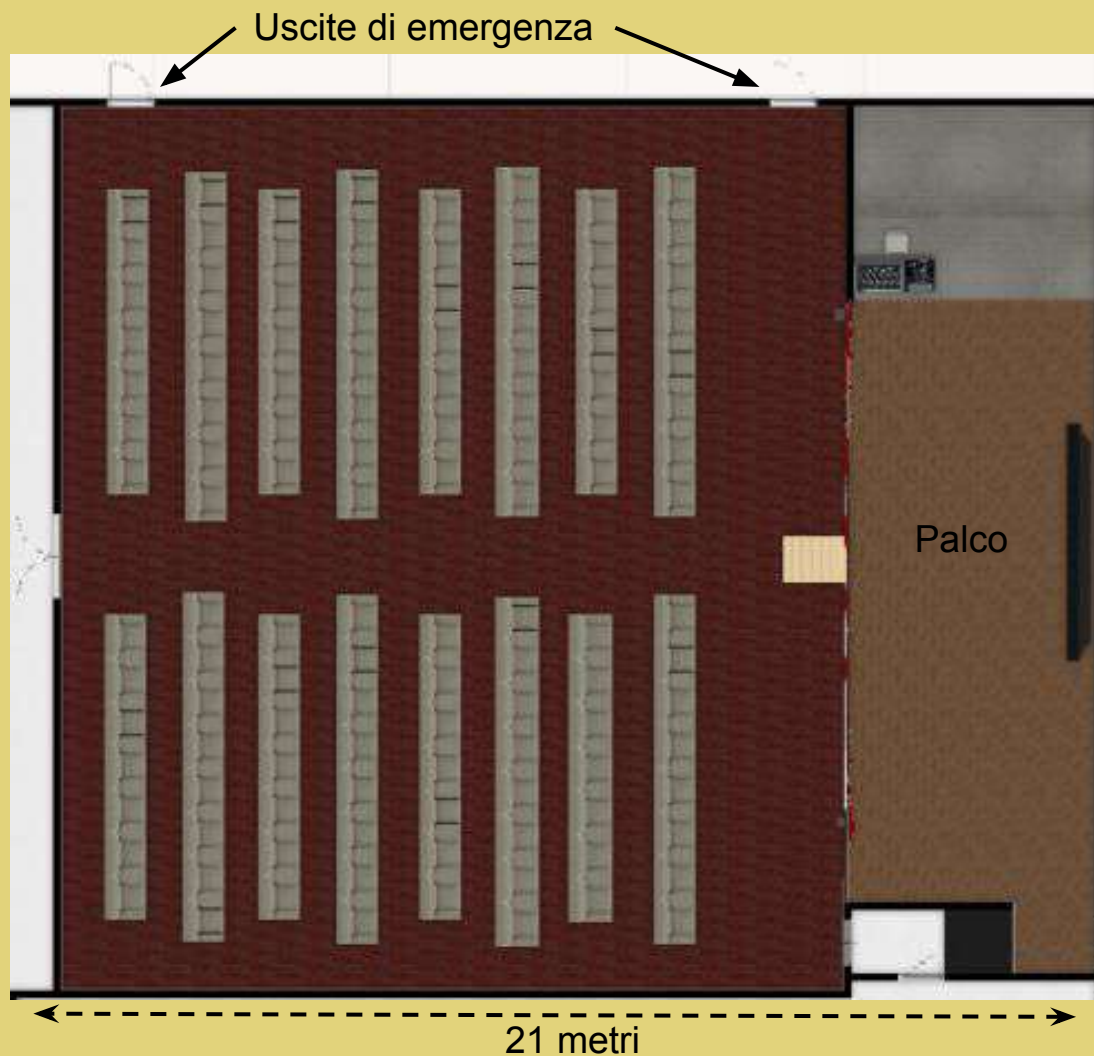
I camerini sono esclusivamente a disposizione di chi si esibisce nell'Auditorium. Offrono armadietti con lucchetto.



## 5) Auditorium

L'Auditorium, ricavato dalla stanza più grande dell'ex caseificio, può ospitare recite teatrali o proiezioni cinematografiche. Le 120 poltroncine che conta sono facilmente rimovibili e l'Auditorium si trasforma in un ottimo locale che può essere affittato per qualunque tipo di festa. Si festeggiano matrimoni (il servizio di ristorazione è offerto dal locale adiacente), feste di compleanno, feste di laurea...

19 metri



21 metri



Regia audio e luci

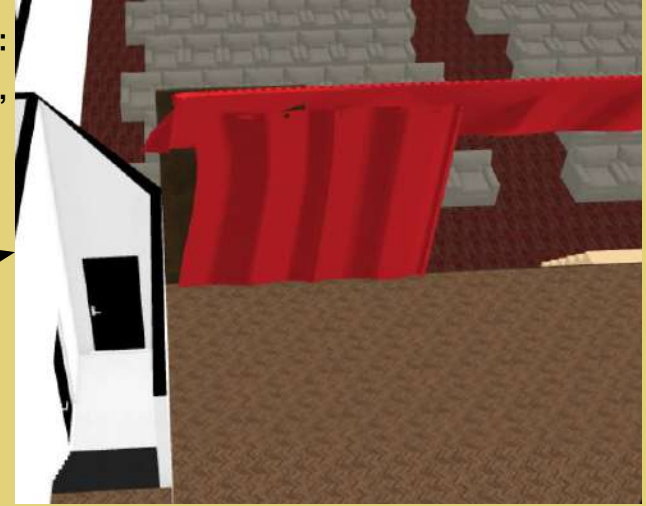


120 poltroncine



Interno dell'Auditorium

Porte di accesso al palco:  
a sinistra dal corridoio,  
davanti dalla platea





## 6)Corridoio espositivo

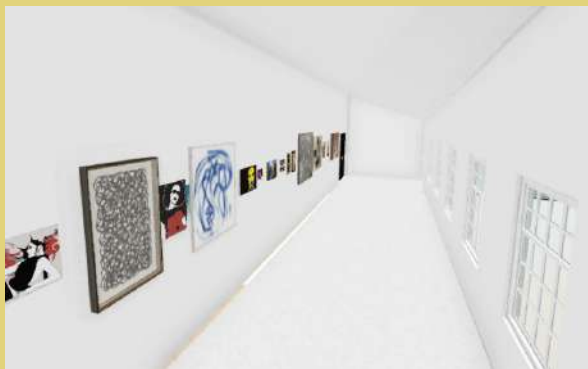
Il corridoio espositivo è stato pensato per essere un luogo in cui gli artisti emergenti hanno la possibilità di farsi notare.

Vengono esposte nuove opere una volta al mese sempre accompagnate da grandi eventi con recite teatrali, buffet e talvolta ospiti d'eccezione.

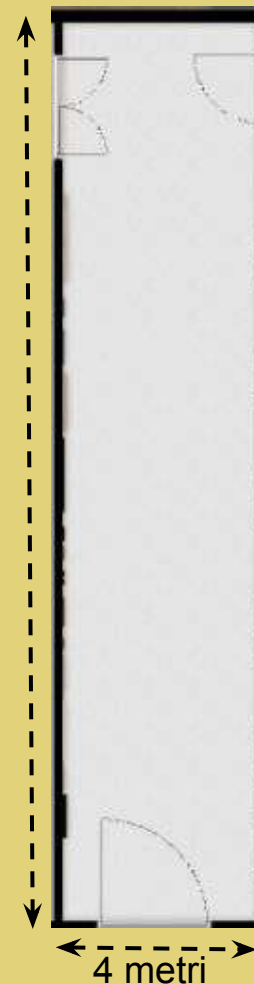
Il corridoio è passaggio obbligato per chi volesse entrare nella stanza studio, così che ogni giorno gli studenti possano notare le opere d'arte e forse innamorarsene.

Le opere sono acquistabili, nel caso di vendita una generosa percentuale andrà alla struttura.

Gli artisti possono esporre le opere gratuitamente, ma in cambio devono servire alcune ore settimanali di servizio alla struttura, aiutando i ragazzi nei compiti nella sala studio o compiendo mansioni necessarie.



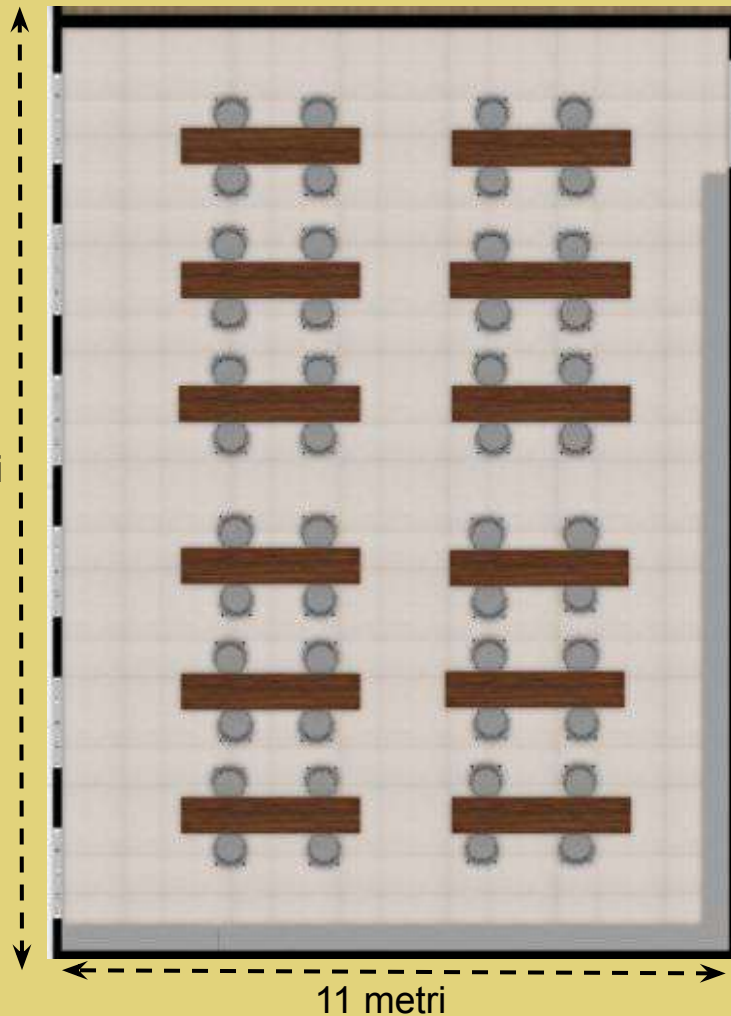
15 metri

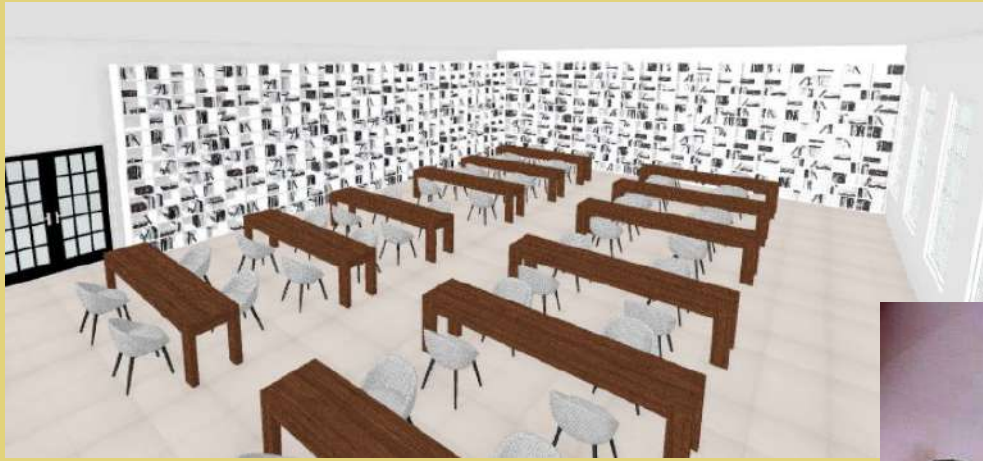


## 7) Stanza studio con biblioteca

La stanza studio può ospitare fino a 60 studenti.  
Le 6 ampie finestre che corrono lungo la parete ovest offrono una grande disponibilità di luce naturale e una vista diretta sulla natura che circonda la struttura.  
La biblioteca non intende sostituirsi alla Comunale già presente in città, ma offre una maggiore disponibilità, oltre che di grandi classici, di monografie e saggi, utili per studenti ed eventuali ricercatori.  
La stanza studio biblioteca è gestita da volontari e studenti PCTO, ai quali, tra le altre cose, viene proposto un percorso di archivistica per imparare a organizzare con ordine i volumi negli scaffali.

15 metri





**La biblioteca ha disponibilità di moltissimi libri. Alcuni esperti si occupano della scelta dei volumi nuovi da acquistare affinché rimanga sempre aggiornata.**



## 8) Sala da ballo

La sala da ballo è pensata per ballerini non professionisti che desiderano comunque avere un ambiente ampio e moderno in cui allenarsi.

La stanza da ballo è separata dalla stanza studio da un muro fonoassorbente, per evitare di disturbare chi studia. I corsi di danza sono a pagamento e gli insegnanti regolarmente stipendiati.

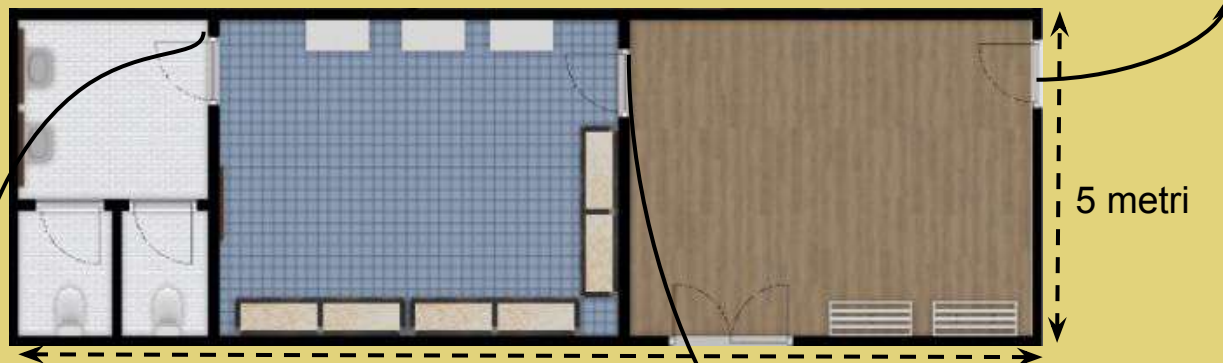
La sera la stanza viene anche affittata per fare piccole feste, grazie al suo ampio spazio e ottimo impianto stereo.



# 9) e 10): Spogliatoio e Toilette

Spogliatoio e Toilette della sala da ballo, disponibili esclusivamente ai ballerini.

Atrio sala da ballo (sono presenti due attaccapanni)



Toilette



Spogliatoio

15 metri

5 metri

# 11) Sala bar&ristorante

La sala ristorante è la voce remunerativa più importante all'interno della struttura.

Offre piatti di cucina casereccia locale.

Collabora nell'organizzazione di eventi nel "corridoio espositivo" fornendo gustosi e abbondanti aperitivi.

Offre il servizio di catering in eventuali feste organizzate.

La stanza è estendibile, la sera la parete confinante con la sala giochi è retraibile e i giochi vengono spostati per far spazio ai tavoli. 8.5 metri

Durante la bella stagione vengono allestiti tavoli anche all'aperto.



## 12) e 14): Sala giochi e magazzino

La sala giochi è il luogo di ritrovo dei più giovani durante il pomeriggio oppure un momento di svago dopo aver studiato nell'aula biblioteca.

La stanza, se necessario, può essere estesa durante il giorno grazie alla parete retraibile che la separa dalla sala ristorante. Nel piccolo magazzino adiacente vengono riposti i tavoli da ping pong o da biliardino quando la sala giochi viene utilizzata come sala da pranzo.



# 13) Cucina

La cucina del ristorante si distingue per gli ottimi piatti di cucina locale (reggiana), attirando clienti anche dalle città limitrofe.



2 metri



4 metri